

PROSES KERJA PENGAJARAN & PEMBELAJARAN SECARA DALAM TALIAN (PdP-DT)

Semester II, 2019/2020

Pusat Sumber Pengajaran & e-Pembelajaran
Jabatan Hal Ehwal Akademik dan Antarabangsa
Universiti Malaysia Pahang



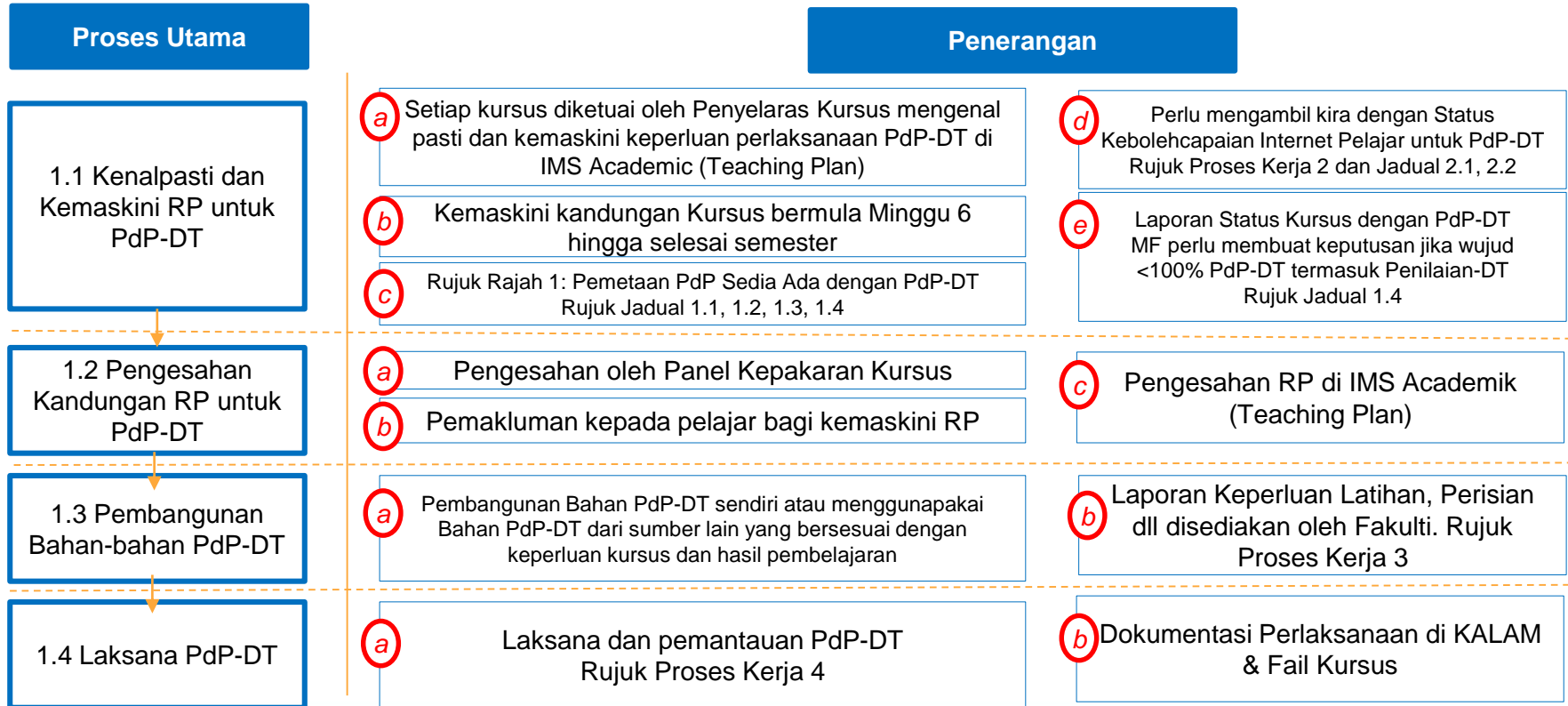
5-STAR WORLD CLASS TECHNOLOGICAL UNIVERSITY

Proses Kerja PdP-DT

1. Proses Kerja 1 : Kemaskini Rancangan Pengajaran (RP) dengan PdP-DT
2. Proses Kerja 2: Kenalpasti Status Kebolehcapaian Internet Pelajar bagi keperluan PdP-DT
3. Proses Kerja 3: Keperluan Pembangunan dan Latihan PdP-DT
4. Proses Kerja 4: Pemantauan Pelaksanaan PdP-DT
5. Kesimpulan



Proses Kerja 1 : Kemaskini Rancangan Pengajaran (RP) dengan PdP-DT

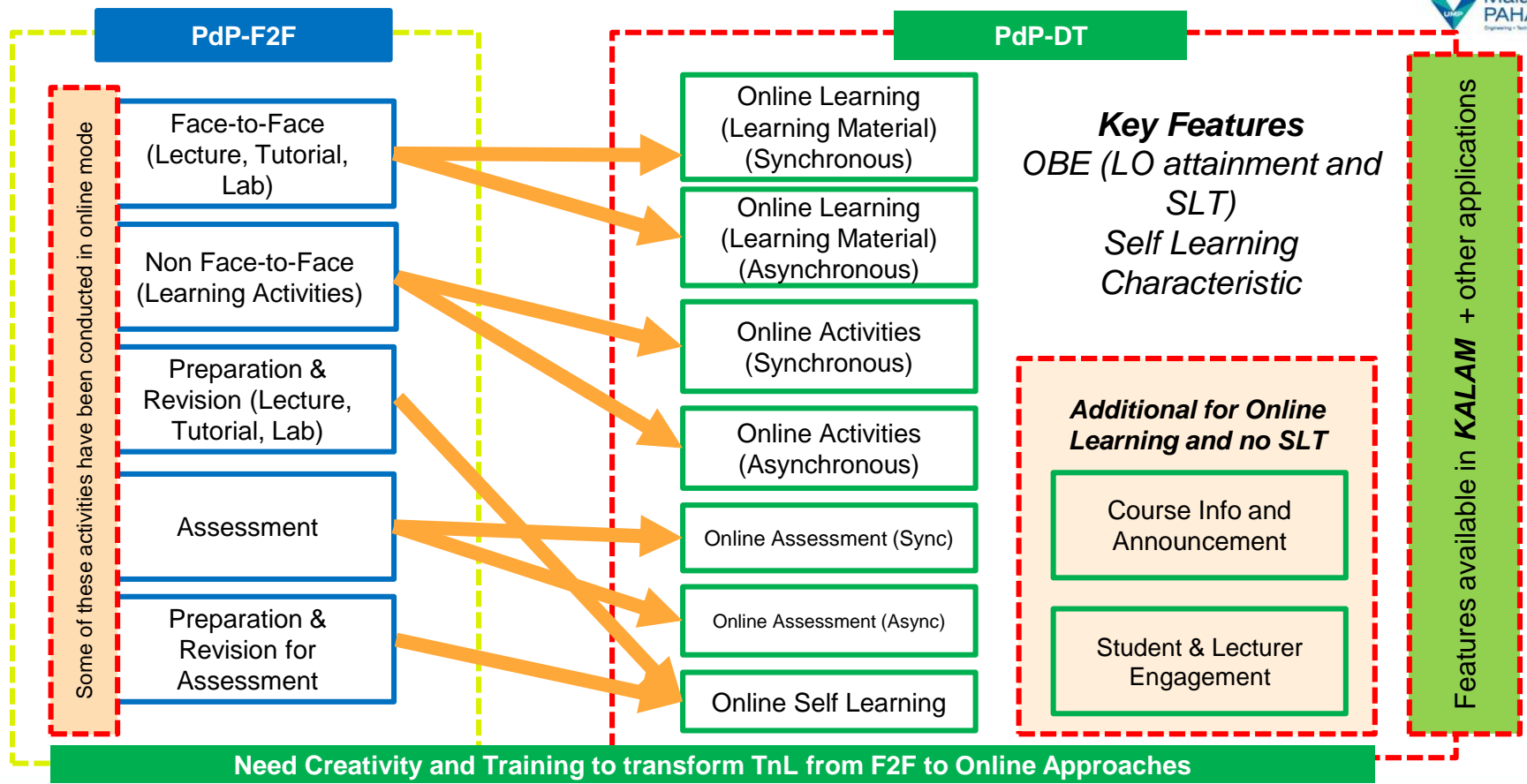


Kemaskini Rancangan Pengajaran

(rujuk kepada Keputusan Senat, 13 Mei 2020)

1. Mana-mana kursus yang mempunyai keperluan PdP-F2F khususnya sesi makmal, ianya tidak perlu diubah di dalam Rancangan Pengajaran. Fakulti akan membuat keputusan bagi penyelesaian perkara ini.
2. Ujian Pertengahan Semester atau setara boleh diadakan secara dalam talian menggunakan SOP yang disediakan oleh pihak UMP. Penekanan pada aspek integriti dan kebolehpercayaan ujian ini akan dilaporkan kepada pihak UMP untuk keputusan bagi kesesuaian peperiksaan dalam talian.
3. Peperiksaan Akhir sedia ada di Rancangan Pengajaran perlu dikekalkan dan pihak UMP akan membuat keputusan sama ada ianya akan diadakan secara dalam talian atau secara bersemuka berasaskan perkara (2) di atas.

Rajah 1: Pemetaan Komponen PdP Bersemuka (PdP-F2F) kepada PdP-DT



Jadual 1.1 Panduan Masa Pembelajaran Pelajar (SLT) bagi PdP-DT

SLT includes all formal and non-formal teaching & learning (T&L) activities, inclusive of face-to-face T&L (lecture, tutorial, practical, etc.), self-preparation time (preparation for assessment, revision, assignment, project, etc) and formal assessment (continuous assessment and semester end examination). 40 notional hours = 1 credit. ***The hours suggested are general guidelines and depend on the complexity of the activity. Where available, please refer to the requirements of the discipline.**

| | |
|---|--|
| Synchronous Both learner and instructor are physically or virtually present. Instructions may be carried out through mediating technology. | Asynchronous Learning takes place without the presence of the instructor. Interactions occur not directly |
|---|--|

| Activity | Time allocated for student activity | Student Preparation Time | Notes |
|--|---|--------------------------------------|---|
| Live interaction with students (using Zoom, Google Meet, etc) for lecturer/tutorial/ discussion/ demonstration, etc. | Synchronous 1 hour | Multiple by 1 - 2 | May take 3 preparation time hours for complex topics. |
| Collaborative learning activity (group work and discussion among groups based on topic given by instructor/PBL/etc.) | Asynchronous 1 hour | Multiple by 1 - 2 | 180 words per minute (the assumption is made that students read all of their peers' postings for the duration of the lesson). |
| Viewing uploaded 'on screen' material (e.g. PowerPoint slides) | Asynchronous Each screen 5 mins on average [18 slides =1.5 hours] | Multiple by 1 – 2 x Viewing hours | Average time on each slide can be determined by the instructor based on the content of slides and number of words. |

Jadual 1.1 Panduan Masa Pembelajaran Pelajar (SLT) bagi PdP-DT

| Activity | Time allocated for student activity | Student Preparation Time | Notes |
|--|--|-----------------------------------|---|
| Media-based activity (pre-recorded videos, audio, simulation, animation, etc.) | Asynchronous Multiple by 2 mins for each min of media [10-min video x 2 = 20 mins of student viewing time] | Multiple by 1 – 2 x Viewing hours | Students preparation needed for the topic before consumption of online material |
| Text Content (student reading a 5-page article) | Asynchronous Multiple by 3 mins per page | | Average time on each page can be determined by the 14 (500 words) [3 mins x 5 = 15 mins] Instructor |
| Instructional activities: assignment (group discussion, forum, online collaborative interaction, etc.) | Asynchronous 1 hour | Multiple by 1 - 2 | |
| Presentation session | Synchronous 0.5 hour | Multiple by 3-4 hours | |
| Online quiz/test | Asynchronous 1 hour | Multiple by 3-4 hours. | |
| Written assignment (2000 words) [uploaded on KALAM/e-mailed/etc.] | Asynchronous | 10 – 12 hours | 120 minutes granted for preparation time 20 words written per minute 30 minutes granted for each page |

Rujukan : ONLINE TEACHING AND LEARNING, GUIDELINE DURING COVID-19 PANDEMIC, BY UNIVERSITI TI MALAYA

Jadual 1.2: Kemaskini Kandungan RP untuk PdP-DT (Contoh Kemaskini kepada PdP-DT sepenuhnya)

| Week | Chapter/Topic | Teaching & Learning (Face-to-Face) | | | | | | | Teaching & Learning (Online) | | | | | | | Total SLT | | |
|-----------|----------------------------------|------------------------------------|-----|----------|----------------|-------------------|--------------------|------------|------------------------------|------------------------|-------------------------|--------------------------|---------------------------|--------------------------|---------------------------|-----------|----------------------|-----|
| | | Face-to-Face | | | Non F2F Guided | | Non F2F Non Guided | Assessment | SLT | Online Learning (Sync) | Online Learning (Async) | Online Activities (Sync) | Online Activities (Async) | Online Assessment (Sync) | Online Assessment (Async) | | Online Self Learning | SLT |
| | | Lecture | Lab | Tutorial | Exercise | Flipped Classroom | | | | | | | | | | | | |
| asal 7 | Chapter 4 : Control Structure | 2 | 2 | | 2 | | 10 | 2 | 18 | | | | | | | | 0 | 18 |
| 7 baru | Chapter 4 : Control Structure | | | | | | | 0 | | 2 | 2 | | 2 | | 2 | 10 | 18 | 18 |

Kemaskini kepada PdP-DT

Cadangan : mengambil kira perancangan mingguan asal (PdP-F2F) dan kemaskinikan kepada PdP-DT. Kemaskini minggu ke minggu yang sama dan SLT yang sama

Jadual 1.3: Kemaskini Kandungan RP untuk PdP-DT (Contoh Kemaskini kepada gabungan PdP-DT dan PdT-F2F)

| Week | Chapter/Topi | Teaching & Learning (Face-to-Face) | | | | | | | Teaching & Learning (Online) | | | | | | | Total SLT | | |
|-----------|----------------------------------|------------------------------------|-----|----------|----------------|-------------------|--------------------|------------|------------------------------|------------------------|-------------------------|--------------------------|---------------------------|--------------------------|---------------------------|-----------|----------------------|-----|
| | | Face-to-Face | | | Non F2F Guided | | Non F2F Non Guided | Assessment | SLT | Online Learning (Sync) | Online Learning (Async) | Online Activities (Sync) | Online Activities (Async) | Online Assessment (Sync) | Online Assessment (Async) | | Online Self Learning | SLT |
| | | Lecture | Lab | Tutorial | Exercise | Flipped Classroom | | | | | | | | | | | | |
| asal 7 | Chapter 4 : Control Structure | 2 | 2 | | 2 | | 10 | 2 | 18 | | | | | | | | 0 | 18 |
| 7 baru | Chapter 4 : Control Structure | | | | | | 4 | 2 | 6 | 2 | 2 | | 2 | | | 6 | 12 | 18 |

PdP-F2F kekal
Kemaskini kepada PdP-DT

Cadangan : mengambil kira perancangan mingguan asal (PdP-F2F) dan kemaskinikan kepada PdP-DT. Kemaskini minggu ke minggu yang sama dan SLT yang sama

Jadual 1.4: Kemaskini Kandungan RP untuk PdP-DT (perlaksanaan sebenar – peringkat penyelarasan kursus)

| PdP-F2F | F2F | Non F2F | PdP-DT | Dalam talian (Segerak) | Dalam talian (Tidak Segerak) | Self Learning |
|---|--------|---------|--|------------------------|------------------------------|---------------|
| Sesi Bersemuka Kuliah/Makmal/Tutorial Kuliah 2 jam Rabu 10 – 12 tgh | 2 | 2 | Bahan P&P Kelas dalam talian 2 jam Rabu 10 -12 tgh | 2 | 0 | 2 |
| Aktiviti Pembelajaran 1 Set latihan 8 soalan | 0 | 8 | Aktiviti Pembelajaran Soalan Latihan di sediakan di KALAM | 0 | 8 | 0 |
| Penilaian 1 Tugas 15% secara berkumpulan | 0 | 8 | Penilaian 1 Tugas 15% secara berkumpulan disediakan di KALAM | 0 | 8 | 0 |
| SLT | 20 jam | | SLT | 20 jam | | |

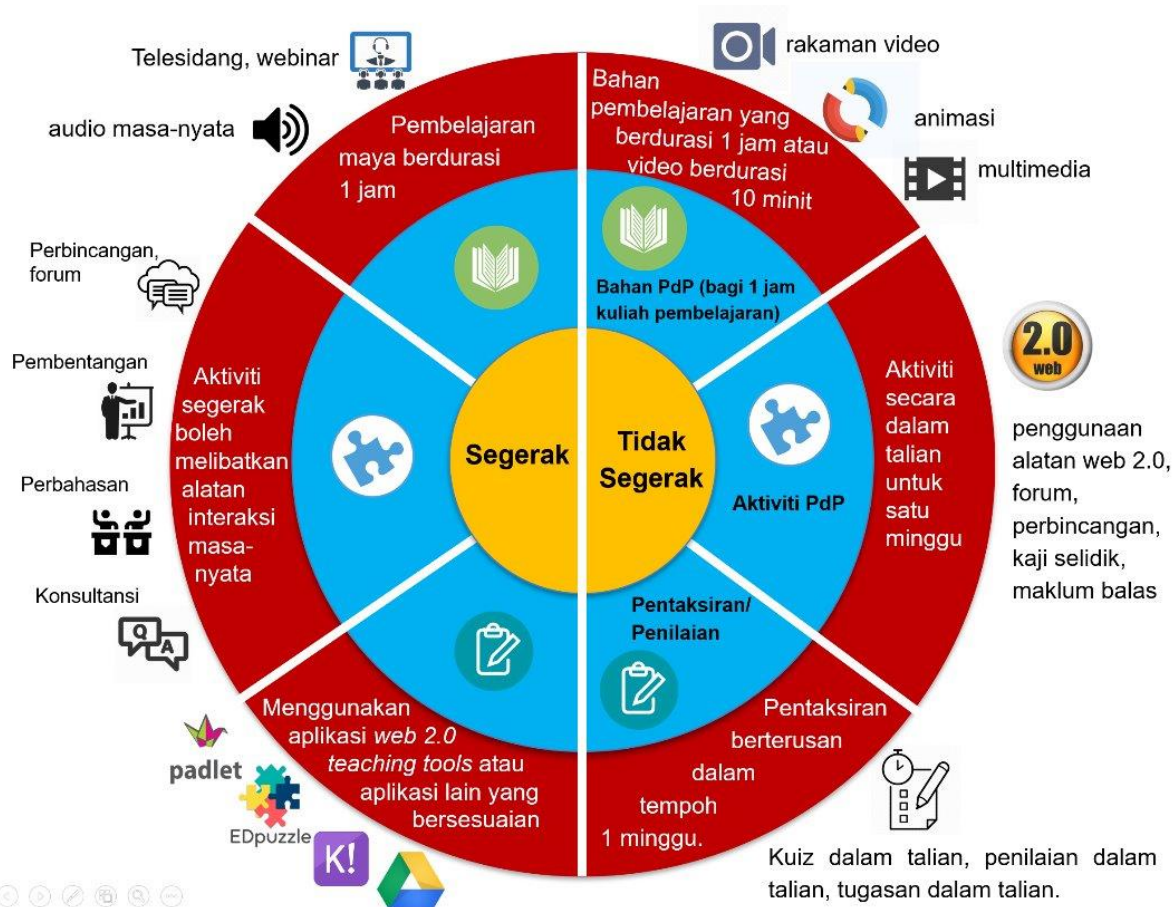
Cadangan : mengambil kira perancangan mingguan asal (PdP-F2F) dan kemaskinikan kepada PdP-DT. Kemaskini minggu ke minggu yang sama dan SLT yang sama

Jadual 1.5: Laporan Kemaskini RP bagi PdP-F2F dan PdP-DT

| | Kod Kursus | Nama Kursus | Penyelaras | PdP Minggu 1 – 5 (Telah selesai) | | PdP-F2F | | PdP-DT | | Total SLT | Nota |
|---|------------|-----------------------|------------|----------------------------------|-----------|---------|-----------------|--------|-----------|-----------|--|
| | | | | PdP | Penilaian | PdP | Penilaian | PdP | Penilaian | | |
| 1 | B**1113 | Intro to Construction | Prof Z | 30 | 6 | 0 | 0 | 54 | 30 | 120 | |
| 2 | B**2122 | Instrumentation | AP Dr Ra | 14 | 7 | 0 | 10 | 34 | 15 | 80 | 10 jam penilaian secara hands-on perlu dijalankan |
| 3 | B**3213 | Environmental Studies | Dr Mz | 27 | 5 | 10 | 10 (Final Exam) | 48 | 20 | 120 | 10 jam sesi makmal perlu diadakan secara F2F Final Exam bertulis F2F perlu diadakan |

Bagi kursus yang masih memerlukan pelaksanaan PdP-F2F, fakulti perlu menyediakan solusi dan mematuhi SOP COVIC19. Perbincangan peringkat universiti melalui JHEAA akan diadakan jika perlu.

Rajah 2 : PdP-DT (Segerak dan Tidak Segerak)



Tambahan Pelaksanaan PdP-DT

- PdP-DT (Tidak Segerak) perlu diberi keutamaan
- PdP-DT (Segerak) mesti ikut jadual waktu sedia ada
- Tiada PdP-DT pada hari Sabtu dan Ahad dan kelepasan am (amalan sedia ada) kecuali telah wujud dalam jadual waktu sedia ada
- Mengambil kira amalan sedia ada, Rabu petang adalah untuk pelajar terlibat dengan Kursus Ko-kurikulum
- Penggiraan SLT bagi PdP-DT sewajarnya mengikut amalan sedia ada dan kesetaraan.
- Keperluan sesi tambahan untuk sebarang aktiviti PdP mestilah mendapat persetujuan semua pelajar (amalan sedia ada)

Pelantar Utama PdP-DT : KALAM

- Menyediakan semua fungsi utama keperluan utama PdP-DT
- Diintegrasikan dengan maklumat pendaftaran kursus pelajar (IMS Academic)
- Semua data disimpan untuk rujukan dalam tempoh keperluan akademik UMP
- Hampir semua pelaporan PdP-DT dirujuk kepada data penggunaan KALAM.
- Bagi keperluan aplikasi lain, ianya boleh diembedkan di pelantar KALAM
- Bagi keperluan aplikasi lain, data penggunaan perlu disimpan oleh staf akademik berkenaan untuk tujuan PdP dan rujukan semester semasa dan akan datang
- Semua staf akademik digalakkan memberi cadangan fungsi tambahan kepada KALAM selari dengan keperluan PdP di UMP.

Proses Kerja 2: Kenalpasti Status Kebolehcapaian Internet Pelajar bagi keperluan PdP-DT

Proses Utama

Kaedah Kenalpasti (A) atau (B) atau kedua-duanya

(A) Kenalpasti Kebolehcapaian Pelajar bagi PdP-DT melalui Pensyarah Kursus & Seksyen

(B) Kenalpasti Kebolehcapaian Pelajar bagi PdP-DT melalui Penasihat Akademik

Laporan Kebolehcapaian Pelajar PdP-PT bagi setiap kursus per seksyen

Laporan Kebolehcapaian Pelajar PdP-PT mengikut Penasihat Akademik

Sedia Pilihan bagi Pelajar Yang Mempunyai Kekangan Capaian Internet Sasaran 100% pelajar boleh mengikuti PdP-DT

Pelaksanaan dan Pemantauan PdP-DT

Keperluan Maklumat

Fakulti memilih kaedah yang sesuai

Pensyarah/Penasihat Akademik mengumpul maklumat bagi pelajar pelajar seliaan masing-masing

Perbincangan dan penyelesaian perlu disediakan di peringkat fakulti (UMP jika perlu) bagi memastikan tiada kekangan PdP-DT

Pelaporan di peringkat fakulti dan JHEAA setiap bulan

Jadual 2.1: Simulasi Keperluan Capaian Internet Pelajar berasaskan SLT bagi komponen PdP-DT

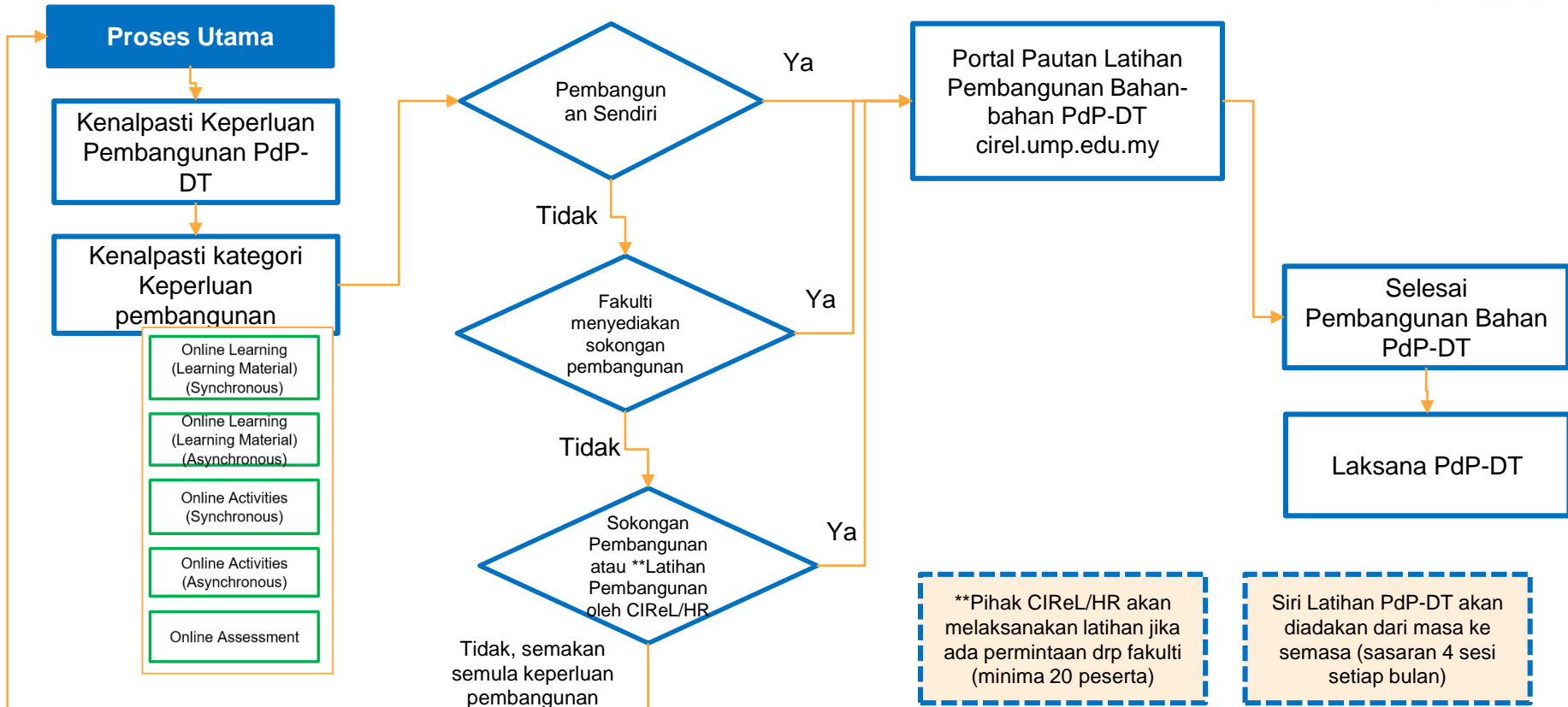
| Kod Kursus | Nama Kursus | Segerak/Tidak Segerak | | Online Learning (Sync) | Online Learning (Async) | Online Activities (Sync) | Online Activities (Async) | Online Assessment (Sync) | Online Assessment (Async) | Online Self Learning | Total |
|------------|----------------|-----------------------|-----------------------|------------------------|-------------------------|--------------------------|---------------------------|--------------------------|---------------------------|----------------------|---------|
| | | | Anggaran Kadar Data | 1 jam = 1 GB | 1 jam = 0.1GB | 1 jam = 1 GB | 1 jam = 0.1 GB | 1 jam = 1 GB | 1 jam = 0.1 GB | 1 jam = 0.1 GB | |
| B**1113 | Dynamic | Extreme Sync | SLT | 14 | 4 | 14 | 4 | 12 | 6 | 30 | 84 |
| | | | Data Capaian Internet | 14 | 0.4 | 12 | .04 | 12 | 0.6 | 3 | 42.4 GB |
| B**1113 | Static | Extreme ASync | SLT | 3 | 15 | 3 | 15 | 3 | 15 | 30 | 84 |
| | | | Data Capaian Internet | 3 | 1.5 | 3 | 1.5 | 3 | 1.5 | 3 | 16.5 GB |
| B**1113 | Thermod ynamic | Balanced | SLT | 10 | 8 | 9 | 9 | 9 | 9 | 30 | 84 |
| | | | Data Capaian Internet | 10 | 0.8 | 9 | 0.9 | 9 | 0.9 | 3 | 33.6GB |

Jadual 2.2: Simulasi Keperluan Capaian Internet Pelajar bagi Kursus-kursus yang diambil per semester

| Nama Pelajar | Bilangan Kursus per semester | Scenario | Bil Kursus (Extreme Sync 42.2 GB) | Bil Kursus (Extreme Asnc 16.5 GB) | Bil Kursus (Balanced 33.6 GB) | Total GB per semester (14 minggu) | Purata GB seminggu | GB diperlukan 1 bulan = 4 minggu | Jika setiap pelajar di berikan 40 GB sebulan, +/- |
|--------------|------------------------------|----------------------------|-----------------------------------|-----------------------------------|-------------------------------|-----------------------------------|--------------------|----------------------------------|---|
| A | 8 | semua kursus Extreme Sync | 8 | 0 | 0 | 337.6 GB | 24.1 GB | 96.4 GB | - 46.4 GB |
| B | 8 | semua kursus Extreme Async | 0 | 8 | 0 | 132 GB | 9.2 GB | 36.8 GB | + 3.2 GB |
| C | 8 | Semua kursus Balanced | 0 | 0 | 8 | 268.8 GB | 19.2 GB | 76.2 GB | - 36.2 GB |
| D | 8 | Campuran kursus | 3 | 2 | 3 | 260.4 GB | 18.6 GB | 74.4 GB | - 34.4 GB |
| E | 8 | Campuran Kursus | 2 | 4 | 2 | 217.6 GB | 15.4 GB | 61.6 GB | -21.6 GB |

Hasil simulasi ini menunjukkan keperluan pelaksanaan PdP-DT secara tidak segerak meminimakan keperluan capaian internet pelajar

Proses Kerja 3: Keperluan Pembangunan dan Latihan PdP-DT



Proses Kerja 4: Pemantauan Pelaksanaan PdP-DT

Proses Utama

Pemantauan Kemaskini
RP

Pemantauan Status
Kebolehcapaian Internet
pelajar bagi PdP-DT

Pemantauan Berasaskan
Pra-BOE (Mid Semester)

Pemantauan Berasaskan
Kemasukan Markah Kerja
Kursus (60%)

Pemantauan Dokumentasi
Kualiti bagi Perlaksanaan
PdP-DT

Penerangan dan Sasaran

Semua RP kursus yang ditawarkan telah disahkan
oleh Fakulti

Semua pelajar berupaya mengikuti PdP-DT bagi semua
kursus yang didaftar

Pelaporan sempurna markah kerja kursus (20%)
pada minggu ke 9

Pelaporan sempurna markah kerja kursus (60%)
pada minggu ke 14

Penghantaran 100% Fail Pengajaran Kursus

Semua dokumen/data di KALAM & IMS Akademik akan simpan oleh
pihak UMP. Dokumen/data dari aplikasi lain adalah menjadi
tanggungjawab pensyarah untuk simpanan dan rujukan di masa akan
datang

Cadangan Jadual Pemantauan (perlu rujuk Kalendar Akademik terbaru)

Minggu Kedua Terakhir Cuti Pertengahan
Semester – Minggu 7
(14 – 15 Jun 2020)

Minggu Terakhir Cuti Pertengahan Semester
(21 – 14 Mei 2020)

Minggu 9
(22 – 26 Jun 2020)

Minggu 14
(17 - 21 Julai 2020)

Minggu 19 - 20 (selepas Mesyuarat BOE)
(7 – 18 September 2020)

Kesimpulan – Bergerak Bersama

